



**XUNTA DE GALICIA**  
CONSELLERÍA DO MEDIO RURAL



GOBIERNO  
DE ESPAÑA

MINISTERIO  
DE AGRICULTURA, PESCA  
Y ALIMENTACION



Fondo Europeo Agrícola de  
Desenvolvemento Rural:  
Europa inviste no rural

**MAIO  
2021**

**PLAN DE ACTUACIÓNS DE LOITA  
CONTRA AS BANDAS NOS PIÑEIRO  
NO ANO 2021.**



**XUNTA DE GALICIA**  
CONSELLERÍA DO MEDIO RURAL



GOBIERNO  
DE ESPAÑA



MINISTERIO  
DE AGRICULTURA, PESCA  
Y ALIMENTACION

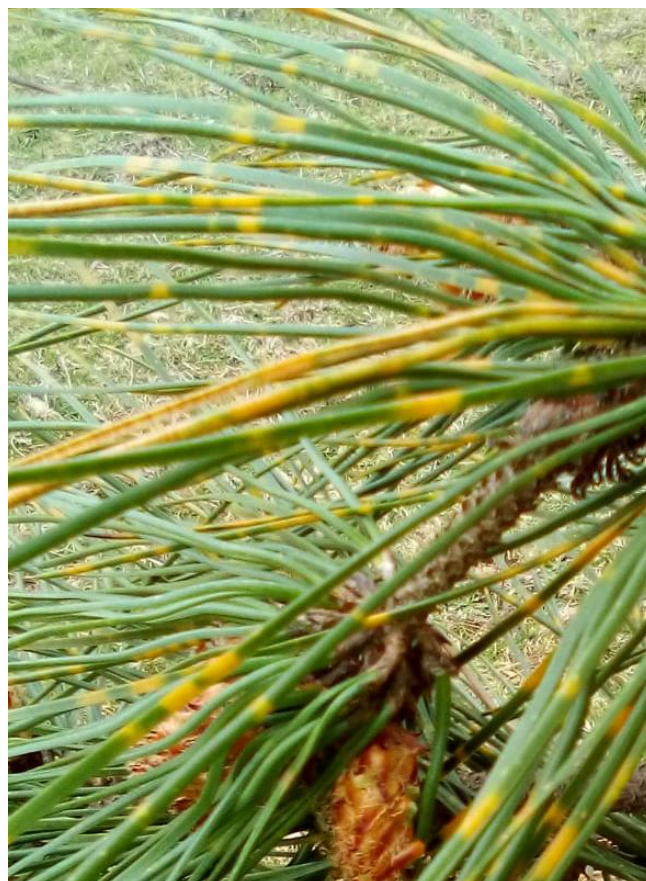


Fondo Europeo Agrícola de  
Desenvolvemento Rural:  
Europa inviste no rural



## CONTIDO:

<b>1.</b>	<b>ANTECEDENTES</b>	<b>4</b>
<b>2.</b>	<b>DANOS DA ENFERMIDADE</b>	<b>6</b>
<b>3.</b>	<b>TRATAMENTOS EXPERIMENTAIS GALICIA 2020</b>	<b>8</b>
<b>4.</b>	<b>OBXECTIVO PLAN ACTUACION 2021</b>	<b>10</b>
<b>5.</b>	<b>MOSTRAXES PREVIOS REALIZADOS PRIMAVERA 2021, NA PROVINCIA DE LUGO</b>	<b>14</b>
<b>6.</b>	<b>SOLICITUDE DE APLICACIÓN DE PRODUCTOS FITOSANITARIOS FORMULADOS A BASE DE ÓXIDO CUPROSO 75%</b>	<b>16</b>
<b>7.</b>	<b>INVERSIÓNS CONSELLERÍA DO MEDIO RURAL</b>	<b>28</b>





## 1.

# ANTECEDENTES

O Decreto 149/2018, do 5 de decembro, establece a estrutura orgánica da Consellería do Medio Rural e define as funcións que lle corresponden ao Servizo de Saúde e Vitalidade do Monte, dependente da Subdirección Xeral de Recursos Forestais. Estas inclúen a protección do medio forestal contra as ameazas bióticas e abióticas.

No artigo 113 da actual Lei 7/2012, do 28 de xuño, de montes de Galicia, di que correspóndelle á Administración forestal a vixilancia, localización e estudo das pragas e enfermidades forestais, así como as labores de prevención e control que se consideren oportunas.

Segundo o artigo 114.2. da citada Lei, a autoridade sanitaria competente en materia forestal (naqueles terreos definidos no artigo 2 como “monte ou terreo forestal”) correspóndelle á consellería competente en materia de montes. Ademais, no artigo 116. 2. establece que lle corresponde á Administración forestal, no marco das súas competencias, entre outras, (...) se for o caso, a execución das medidas de prevención, erradicación e control dos axentes nocivos que se consideren oportunas.

A modo de conclusión dos antecedentes, enténdese por administración forestal aquel órgano, con rango de Dirección Xeral con competencias en materia de montes, que, en canto as competencias específicas de control da saúde das masas forestais exerce, na actualidade, a través da Dirección Xeral de Planificación e Ordenación Forestal, e do Servizo de Saúde e Vitalidade do Monte.

A normativa específica atópase ademais en concordancia coa Lei 43/2002, do 20 de novembro, de sanidade vexetal, que, no seu artigo 13, indica unha serie de responsabilidades dos propietarios nas tarefas de xestión forestal, co fin de manter unhas boas condicións fitosanitarias e unha boa saúde das masas, pero permite que cando concorren determinadas circunstancias sexa a administración a que poida executar os traballos subsidiariamente.

Estas actuacións intégranse dentro do Programa de Desenvolvemento Rural de Galicia 2014-2020 cofinanciado co Fondo Europeo Agrícola de Desenvolvemento Rural (FEADER), na medida 8, submedida 8.31 “Axuda para a prevención dos danos causados aos bosques polos incendios, desastres naturais e catástrofes” aprobado



por Decisión de Execución da Comisión C (2015) 8144 do 18 de novembro de 2015, e modificado mediante a Decisión de Execución da Comisión C (2017) 5420, do 26 de xullo de 2017, a Decisión de Execución da Comisión C (2018) 5236 final, do 30 de xullo de 2018, a Decisión de Execución da Comisión C (2019) 1707 final, do 26 de febreiro de 2019, e por última vez por Decisión da Comisión C (2020) 5374 final, do 30 de xullo de 2020.

Por outro lado, no Art. 115 da actual Lei 7/2012, do 28 de xuño, de montes de Galicia, di que lle corresponde á Administración forestal a vixilancia, localización e estudo das pragas e enfermidades forestais, así como as labores de prevención e control que consideren oportunas, sen prexuízo das actuacións que poida realizar a *Consellería de Política Agroalimentaria e Desenvolvemento Rural* no marco das súas competencias.

A afección das bandas das acículas é coñecida nos nosos piñeirais durante moitas décadas, pero ata hai uns anos estas enfermidades manifestábanse sobre todo nos fondos dos vales ou áreas asociadas a alta humidade ambiental, pero o cambio das condicións climáticas, está a facer que se estendan a outras zonas.

As masas de piñeiro mais afectadas en España polas bandas son as de piñeiro insigne ou radiata. Son repoboacións artificiais, que no seu conxunto teñen as características que favorecen o ataque de pragas e enfermidades, ó ser masas puras e coetáneas dunha especie exótica.

Por outra parte, os requirimentos edafolóxicos e climáticos do piñeiro no seu hábitat natural en California fan que no noso país esta especie se atope principalmente nunha estreita área xeográfica do norte da Península Ibérica a altitudes inferiores ós 800 metros. Non obstante, a elevada rendibilidade económica deste piñeiro levou á súa plantación en estacións máis ou menos afastadas do seu óptimo, provocando así a debilidade fisiolóxica das masas e favorecendo o ataque de pragas e enfermidades, así como unha maior incidencia de axentes abióticos nocivos como as xeadas.

Nos últimos anos as masas de piñeiros, están sufrindo ataques destas enfermidades máis virulentos.



## 2.

## DANOS DA ENFERMIDADE

Co nome xenérico da enfermidade das bandas das acículas dos piñeiros, chámase un grupo de especies de fungos que afectan ás acículas de diferentes tipos de piñeiros e outras coníferas.

Tanto *Lecanosticta acicola*, *Dothistroma septosporum* como *Dothistroma pini* son fungos fitopatóxenos orixenarios de América Central e do Sur. Son a causa da enfermidade coñecida como "bandas de piñeiro" (banda marrón e vermella, respectivamente). Teñen unha alta capacidade de difusión e no seu proceso de expansión chegou á Península Ibérica, así como a outras rexións de Europa e Asia.

*Lecanosticta acicola* e *Dothistroma pini* están regulados no anexo IV do REGULAMENTO DE EXECUCIÓN (UE) 2019/2072 DA COMISIÓN do 28 de novembro de 2019 polo que se establecen condicións uniformes para a execución do Regulamento (UE) 2016/2031 do Parlamento Europeo e do Consello ás medidas de protección contra pragas de plantas. Derrógase o Regulamento (CE) no 690/2008 da Comisión e modifícase o Regulamento de execución (UE) 2018/2019 da Comisión.

As enfermidades producen o secado e defoliación das partes inferior e media das árbores. Considérase que pode afectar á produción cando a defoliación alcanza porcentaxes superiores ao 25% das acículas e o crecemento das árbores se detén cando a defoliación supera o 75%.

Os síntomas iniciais aparecen durante o outono e o inverno e consisten en manchas cloróticas nas acículas. Posteriormente, estas manchas quedan de cor vermello, alternando con zonas verdes. Esta división en bandas vermellas e verdes levou á súa designación de "banda vermella".

Ó final da infección, a maioría das acículas quedan vermellas, coa excepción da base, que permanece verde. Este proceso dura aproximadamente 15-20 días dende a aparición dos primeiros síntomas, sendo o resultado final a caída prematura dunha porcentaxe significativa das acículas do piñeiro, o que se traduce nunha perda de crecemento e, ás veces, despois de sucesivas defoliacións.

A frutificación normalmente non está madura ata a primavera seguinte, a partir da cal e ó longo do período vexetativo en calquera momento de choivas, acompañadas de



altas temperaturas, serven para a difusión masiva dos fungos. Así, desde o mes de maio ata outubro, calquera época de choivas propicia novas infeccións, nas que o tubo terminal de cada conidio penetra na acícula a través dun estoma.

Cando a enfermidade é intensa, as acículas do ano actual están infectadas no outono / inverno e permanecen asintomáticas ata a primavera seguinte, cando a infección se fai visible. Os síntomas causados por cada unha das bandas poden confundirse entre si e tamén poden confundirse cos causados polo fungo *Diplodia pinea*, para o cal é necesaria a confirmación mediante a análise nun laboratorio especializado.





### 3.

## TRATAMENTOS EXPERIMENTAIS GALICIA 2020

Nestes últimos anos, a Dirección Xeral de Planificación e Ordenación Forestal, está a realizar mostraxes do estado fitosanitario dos nosos piñeirais. Resultado desas mostraxes, no ano 2020 comezou unha serie de traballos experimentais sobre os posibles tratamentos das enfermidades fúnxicas.

#### **Obxectivo principal dos ensaios:**

Determinar o tratamento máis eficiente e sostible para controlar a enfermidade das bandas de acículas de piñeiro, coa avaliación de métodos innovadores empregados noutros países. En resumo, atopar a solución para a enfermidade das bandas de acículas de piñeiro.

Durante a primavera do 2020, realizáronse ensaios con distintas substancias activas que puideran ser efectivas fronte a enfermidade e con distintas doses. As probas realizáronse con substancias naturais con base de Timol e abonos foliares. A especie máis afectada en Galicia é o *Pinus radiata*, aínda que tamén se teñen observado danos no *Pinus pinaster*, os ensaios realizáronse sobre *Pinus radiata* nos montes de Xestión Pública da Consellería de Medio rural na provincia de Lugo. Poder definir as doses ensaiados contribúen a establecer o umbral de efectividade dos mesmos

Os tratamentos foron realizados en vehículo todo terreo de dobre tracción, sobre o que se montou o equipo de tratamento atomizador, un equipo de aplicación de cabezal atomizador de Ultra Baixo Volume. Tamén se fixo unha pequena aplicación con dron, para comprobar a súa efectividade..

Tendo conta as experiencias noutras partes do mundo, e os bos resultados dos tratamentos das enfermidades fúnxicas defoliadoras dos piñeiros, con substancias formuladas a base de óxido cuproso, solicitouse para este ano 2021, unha autorización terrestre ao Ministerio de Agricultura, Pesca e Alimentación para realizar tratamento preventivo terrestre con óxido de cobre 75% [GT] P / P, que xa foi autorizado para un tratamento excepcional durante 120 días para a súa execución por medios terrestres , dende Abril a Xullo, para Cantabria e o País Vasco.





## PRODUTOS FITOSANITARIOS

PRODUTOS A UTILIZAR	Dose (kg o l)/ha.	Observacións
<b>OPCION 1</b>		
Abono foliar	1,25-2,5	Mesturado con Aceite de Colza
<b>OPCION 2</b>		
Timol	1-4	Mesturado con Aceite de Colza

Os tratamentos foron realizados sobre masas de piñeiros insigne, no mes de xuño e en masas afectadas polos fungos que ocasionan os ataques de banda. Os dous produtos utilizáronse mesturados con aceite de colza .Realizáronse probas cos dous produtos con doses variables.

Mantivéronse parcelas testemuña sen ningún tratamento para comprobar os resultados.



## Resultados:

- Comprobase un maior aumento da densidade de acículas verdes tras a realización de los ensaios, en todas as parcelas tratadas. Pero nas parcelas tratadas con abono foliar notouse un maior incremento de densidade foliar..
- En canto a avaliación da cantidade de produto utilizado nos ensaios, comprobase que a dose recomendada pode ser inferior á utilizada.
- O principal resultado foi o de aumentar a fortaleza e a resistencia das masas forestais tratadas.
- Comprobáronse mellores resultados nas parcelas de idades máis novas, ata Latizal.

Tamén se levarán a cabo os tratamentos selvícolas necesarios para o aumento da circulación do aire nas masas, e así reducir as condicións que favorecen a aparición das enfermidades.

MONTE	ELENCO	PERTENZA	PROVINCIA	Concello	HAS
Monte Arco de Santa Mariña e Penalba	2715617	MVMC Parroquia de Teixeiro	LUGO	Lugo	7,87
Monte Arco de Santa Mariña e Penalba	2715617	MVMC Parroquia de Teixeiro		Lugo	2,18

## TRATAMENTOS SELVÍCOLAS

E fundamental a aireación das masas, eliminación dos restos de poda e realización de claras. As podas e claras favorecen o vigor das árbores e o aumentar o marco de plantación, incrementase a circulación de aire, retense menos humidade e as enfermidades non se ven favorecidas.

A continuación preséntanse fotos dos traballos realizados nos montes de Xestión Pública de Arco de Santa Mariña e Penalba, traballos realizados no inverno do 2020.







## 4. OBXECTIVO PLAN ACTUACIÓN 2021

Os traballos durante esta ano 2021 seguirán sendo de tratamentos fitosanitarios e traballos selvícolas, intentando mellorara os datos obtidos no ano 2020. Consistirán en tratamentos nas masas de coníferas de montes xestionados en Galicia, ben por ser de titularidade da Xunta de Galicia, ben a raíz dos convenios subscritos coa propiedade. Está prevista a realización de seguimento e comprobación da eficacia do tratamento, mediante transectos a través das masas tratadas.

Tamén se solicitou autorización

### TRATAMENTOS FITOSANITARIOS

Realizaranse dous tratamentos, un dos tratamentos realizarase a principios da primavera e outro o principio do verán.

Realizarase un estudo completo que avaliará a eficacia de varias substancias naturais, xa empregadas con éxito o ano pasado, e se o Ministerio de Agricultura, Pesca e Alimentación autoriza o emprego do óxido cuproso, o único composto para o que actualmente existe unha historia de tratamentos validada cientificamente e que pode ser un indicador de eficacia de todos eles, tamén se comprobará a súa eficacia.

2021	
Abono foliar/ Óxido Cuproso	
Aceite Colza	
EXTRACTO BOTÁNICO. (TOMILLO)	BIO 150 CÍTRICO

### TRATAMENTOS SELVÍCOLAS

Encamiñados a aireación das masas, favorecer o vigor das árbores e, incrementar a circulación de aire que impida a proliferación dos fungos.

UD	UNIDADE
Ha	Roza matogueira mecanizada
Ha	Recollida e apilado residuos
Ud	Poda manual ata 3 m de altura
Ha	Elim residuos c/desbrozadora de martelos.
pe	Apeo árbores
m <sup>3</sup>	Tronzado de fustes
m <sup>3</sup>	Apilado mecanizado trozas
m <sup>3</sup>	Saca mecanizada madeira pendiente



5.

**MOSTRAXES PREVIOS REALIZADOS  
PRIMAVERA 2021, NA PROVINCIA DE  
LUGO.**

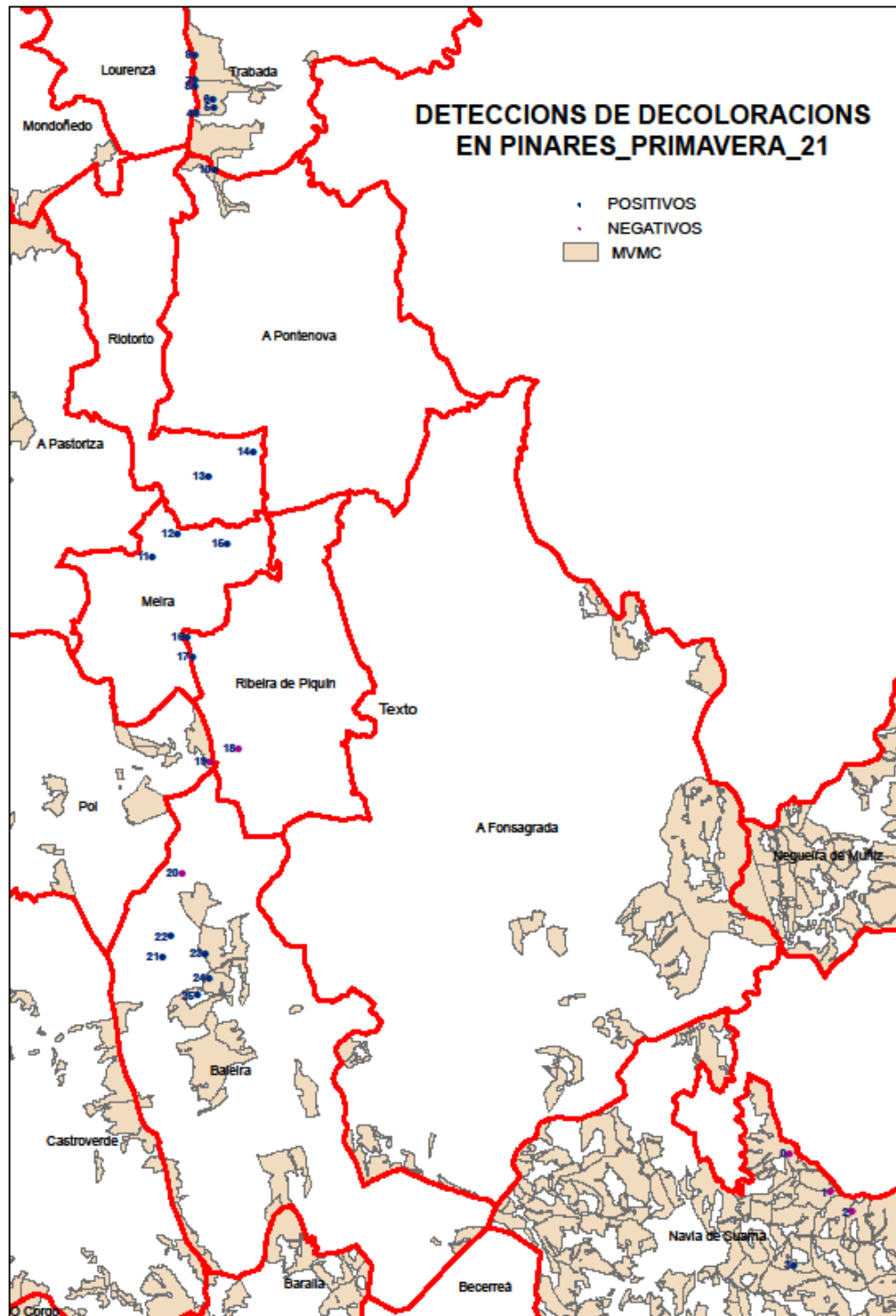
No mes de marzo, na provincia de Lugo, realizáronse mostraxes nas masas de coníferas, con especie principal *Pinus radiata*.

Nos montes de xestión, ben porque son propiedade da Xunta de Galicia, o como consecuencia dos acordos asinados ca propiedade, monitorea e verifica a efectividade dos tratamentos do ano 2020, a través de transectos, nas masas tratadas.

COD	SP	EDAD	SINTOMAS	INTENSIDAD ATAQUE	AYUNTAMIENTO	NOMBRE MVMC/PARTICULAR
3	P. Radiata	16	POSITIVO	BAJA	NAVIA DE SUARNA	TRASERRA
4	P. Radiata	15	POSITIVO	ALTA	TRABADA	VILAPENA
5	P. Radiata	8	POSITIVO	ALTA	TRABADA	VILAPENA
6	P. Radiata	10	POSITIVO	ALTA	TRABADA	VILAPENA
7	P. Radiata	12	POSITIVO	ALTA	TRABADA	VILAPENA
8	P. Radiata	12	POSITIVO	ALTA	TRABADA	VILAPENA
9	P. Radiata	18	POSITIVO	ALTA	TRABADA	TRABADA
10	P. Radiata	20	POSITIVO	ALTA	A PONTENOVA	PARTICULAR
11	P. Radiata	30	POSITIVO	ALTA	MEIRA	PARTICULAR
12	P. Radiata	25	POSITIVO	ALTA	MEIRA	PARTICULAR
13	P. Radiata	25	POSITIVO	ALTA	RIOTORTO	PARTICULAR
14	P. Radiata	8	POSITIVO	BAJA	RIOTORTO	PARTICULAR
15	P. Radiata	20	POSITIVO	BAJA	MEIRA	PARTICULAR
16	P. Radiata	7	POSITIVO	ALTA	MEIRA	PARTICULAR
17	P. Radiata	10	POSITIVO	ALTA	MEIRA	PARTICULAR
21	P. Radiata	18	POSITIVO	BAJA	BALEIRA	PARTICULAR
22	P. Radiata	15	POSITIVO	ALTA	BALEIRA	PARTICULAR
23	P. Radiata	15	POSITIVO	BAJA	BALEIRA	CASTRELO E ESPÍÑO
24	P. Radiata	18	POSITIVO	ALTA	BALEIRA	SAMPAIO
25	P. Radiata	7	POSITIVO	BAJA	BALEIRA	PARTICULAR



## PLANO DE DETECCIONS NAS MOSTRAXES PREVIOS EN ZONAS DE PINUS RADIATA, PROVINCIA DE LUGO.





6.

## SOLICITUDE Ó MINISTERIO PARA APLICACIÓN DE PRODUCTOS FITOSANITARIOS FORMULADOS A BASE DE ÓXIDO CUPROSO 75%

### MONTES PÚBLICOS OU DE XESTIÓN.

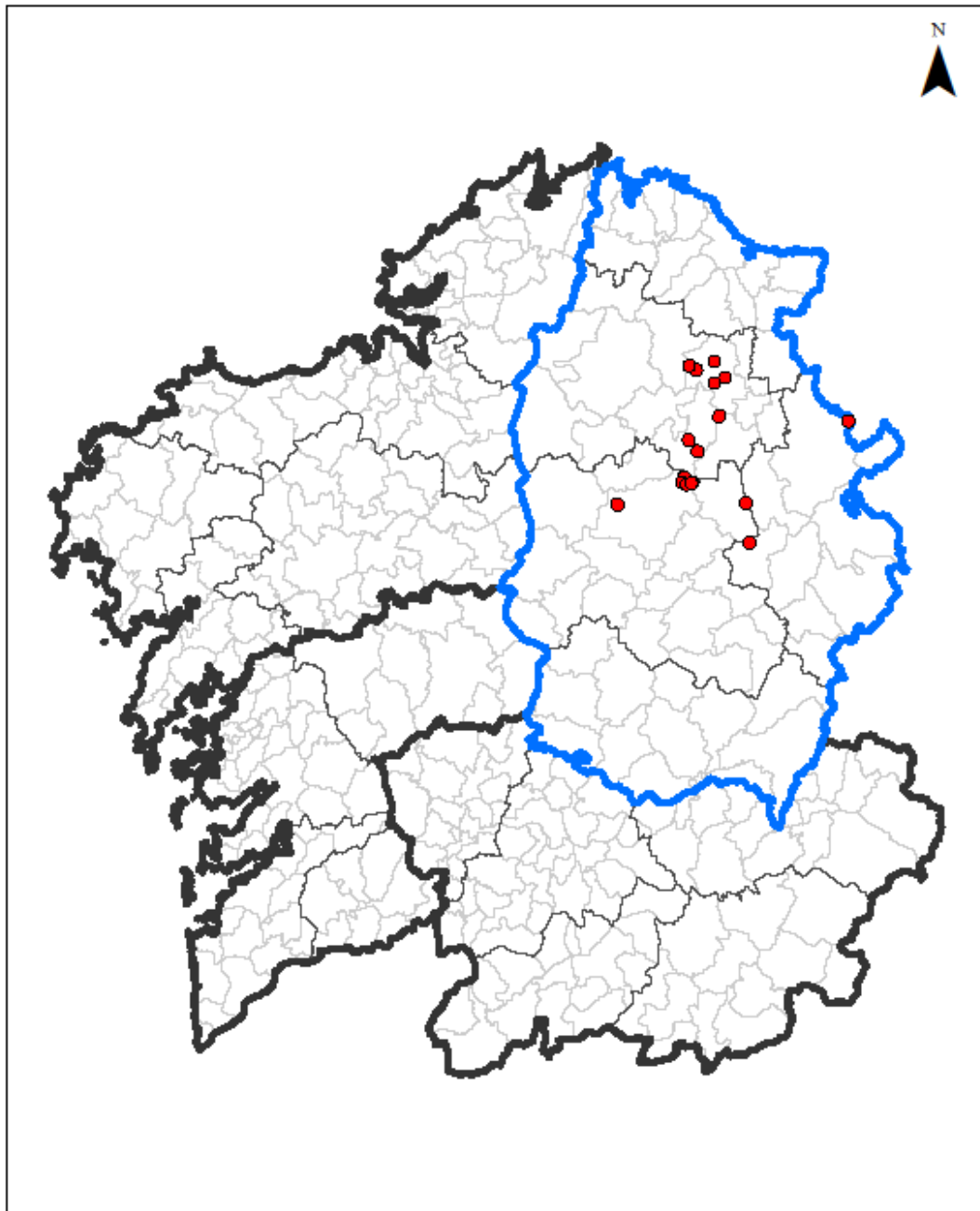
Nas mostraxes realizadas durante o mes de marzo, nos pinares de *Pinus radiata*, na provincia de Lugo, atopáronse síntomas de enfermidades fúnxicas nos seguintes montes de xestión, para os que se solicitaron tratamentos, con sustancias formuladas con óxido cuproso, nun total 522,75 has.

DISTRITO	Ayuntamiento	Monte	Superficie (ha)
DISTRITO X	A Pastoriza	Mudia en Bozo	5,96
		Mudia	67,31
			26,68
			8,28
		Montareda e Corredoira	17,03
	Coto de Castro e Porto do Boi	15,91	
		7,35	
	Castro de Rei	Amido	14,43
		Rodela e Touzón-Gándaras de Castro	14,88
		Rodela	29,89
Rodela		6,63	
Rodela, Gándaras de Castro e Granda de Abilleira		4,9	
DISTRITO IX	Lugo	Santa M. <sup>a</sup> Alta	46,5
		Camoira	
		Teixeiro	28
	Castroverde	Castroverde	44
DISTRITO VII	Baleira	Serra da Fontaneira	20
	A Fonsagrada	Allonquiña	25
		Ladera de Beltrán	20
	Baralla	Guimarei	20
		Plago	50
	Becerreá	Chao do Marco e Gran Atapia	50
<b>TOTAL</b>			<b>522,75</b>





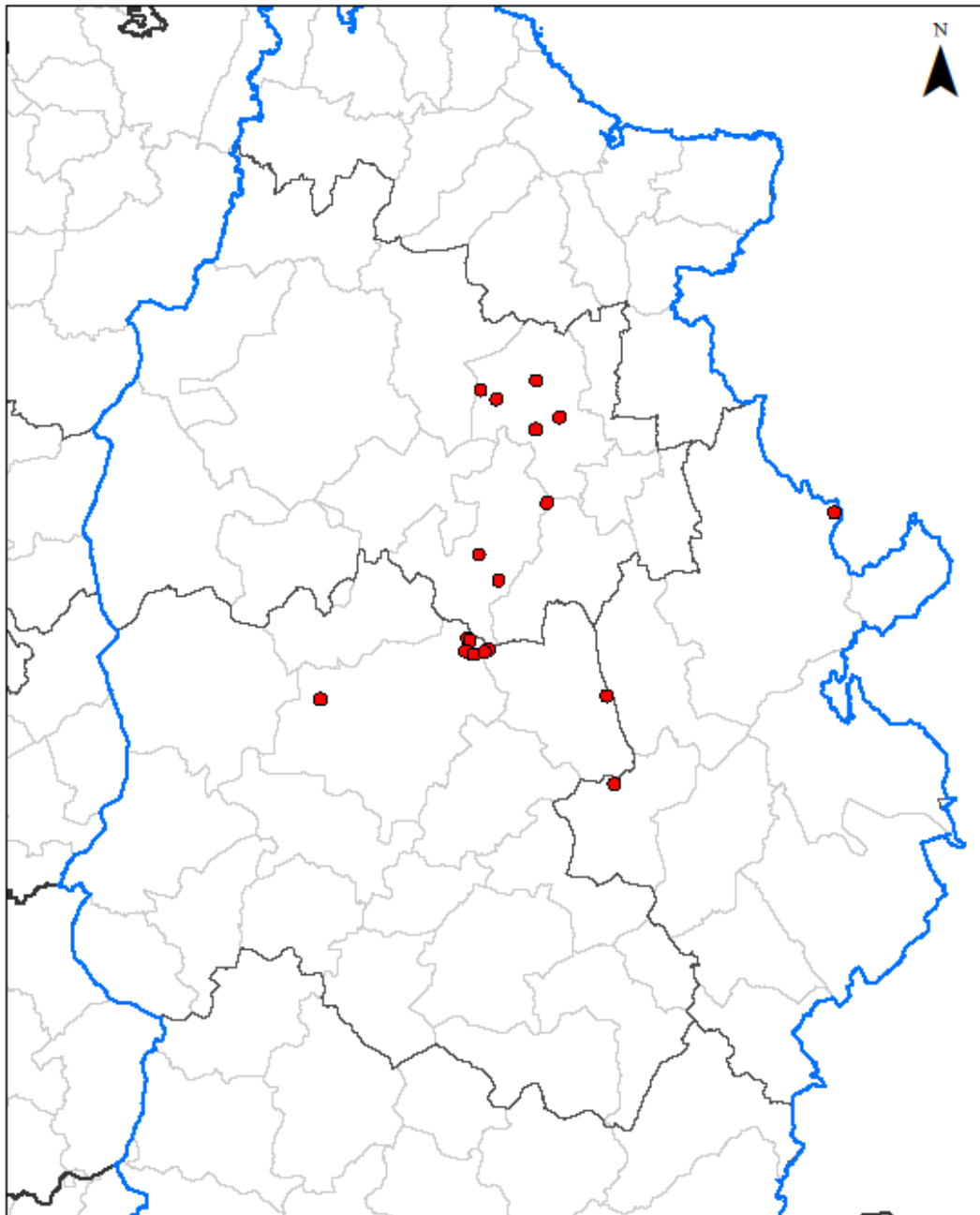
## PLANO LOCALIZACIÓN PUNTOS DETECCIÓN



- Localizaciones tratamientos
- ▭ Provincia de Lugo
- ▭ Distritos Forestales
- ▭ Ayuntamientos



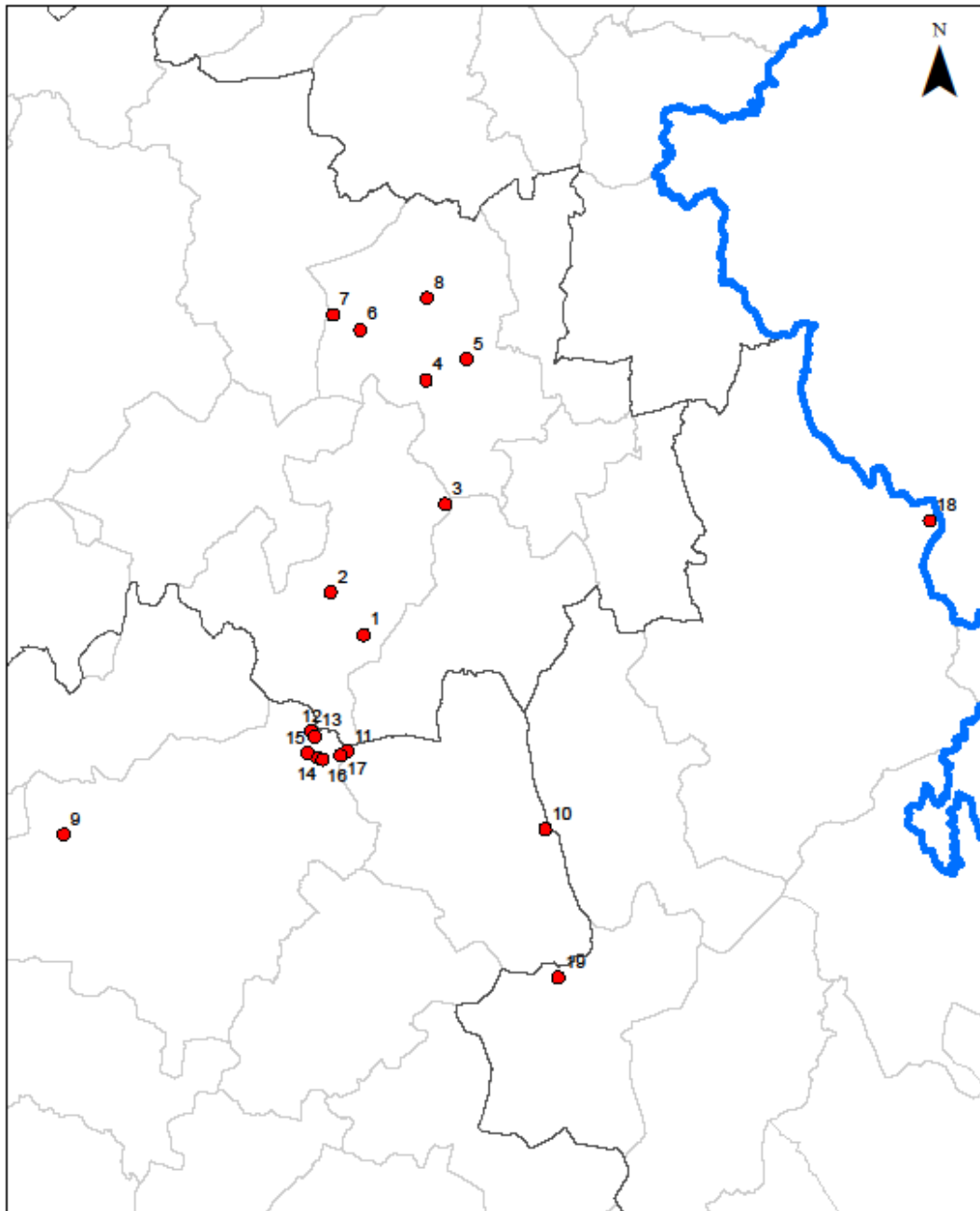
## PLANO DETALLE ZONAS APLICACIÓN.



- Localizaciones tratamientos
- Provincia de Lugo
- Distritos Forestales
- Ayuntamientos



## ANEXO FOTOGRÁFICO.



- Localizaciones tratamientos
- Provincia de Lugo
- Distritos Forestales
- Ayuntamientos



### PUNTO 1.



### PUNTO 3.





## PUNTO 2.





## PUNTO 9.





## PUNTO 15.





**MOSTRAS TOMADAS NOS MONTES DE XESTIÓN PÚBLICA PARA A SOLICITUDE DE TRATAMENTO (LABORATORIO AGRARIO E FITOPATOLOXICO DE MABEGONDO).**

DISTRITO	Concello	Monte	Nº rexistro mostra	Coord (UTM ETRS89_29N)
Distrito X	A Pastoriza	Montareda e Corredoira	127020/21	x-635322 y-4794323
	Castro de Rei	Amido	127017/21	X- 633945 y-4785227
		Rodela e Touzón-Gándaras de Castro	127018/21	x-626672 y-4779607
		Rodela	127019/21	x-628876 y-4776907
Distrito IX	Lugo	Santa M. <sup>a</sup> Alta	127021/21	x-609813 y-4764401
		Camoira		
		Teixeiro	127022/21 127023/21 127024/21	x-625821 y-4769151 x-625242 y-4769424 x-626192 y-4769028

DISTRITO	Concello	Monte	Nº rexistro mostra	Coord (UTM ETRS89_29N)
Distrito VII	Becerreá	Sarceada	128745/21	X- 650961 Y- 4751565
	Becerreá	Chao do Marco	128746/21	X- 651474 Y- 4753603
	Baralla	Castrolazán	128747/21	X- 649489 Y- 4757584
	Baralla	Vilachá	128748/21	X- 647642 Y- 4759452
	Baleira	Monte da Serra	128749/21	X- 645878 Y- 4761757
	Baleira	Estomín	128750/21	X- 645975 Y- 4765321
	A Fonsagrada	Paradavella	128751/21	X- 648351 Y- 4771226
	A Fonsagrada	Serra	128752/21	X- 650026 Y- 4765056





<b>DISTRITO</b>	<b>Concello</b>	<b>Monte</b>	<b>Nº rexistro mostra</b>	<b>Coord (UTM ETRS89_29N)</b>
Distrito X	Ribeira de Piquin	Ouviaña	129153/21	X- 648608 Y- 4785928
	Ribeira de Piquin	Ouviaña2	129154/21	X- 648479 Y- 4785141
	A Postoriza	Mudia	129151/21	X- 629155 Y- 4796222
	A Postoriza	Mudia2	129152/21	X- 628530 Y- 4796730
	Pol	Lúa 1	129148/21	X- 642794 Y- 4782611
	Pol	Lúa 2	129149/21	X- 643103 Y- 4781185
	Pol	Lúa 3	129150/21	X- 641407 Y- 4780262



## Informe Fitopatolóxico

Data recepción 13/04/2021

Número rexistro 128017 a 128024/21

Muestras de: 8 de Pino

Remitida por: D. X. Planificación e Ordenación Forestal . Cons. de medio Rural  
San Caetano, s/n.  
15781 – SANTIAGO DE COMPOSTELA

**Observacións** varias muestras de brotes o ramas de *Pinus radiata* (*insignis*) procedentes de varias zonas con síntomas de seca de acículas.

### Determinacións

Nº rexistro	Procedencia/ Localidad	Especie	Nº plantas	Patóxeno	%
127017/21	Castro de Rei	<i>Pinus radiata</i> (*) Muestra 1	14 brotes	<i>Dothistroma</i> sp. <i>Pestalotia</i> sp. <i>Sphaeropsis sapinea</i>	>50 >50 <10
127018/21	Castro de Rei	<i>Pinus radiata</i> Muestra 2	19 brotes	<i>Dothistroma</i> sp. <i>Pestalotia</i> sp.	<20 <20
127019/21	Castro de Rei	<i>Pinus radiata</i> Muestra 3	22 brotes	<i>Dothistroma</i> sp. <i>Pestalotia</i> sp.	>50 >50
127020/21	A Pastoriza	<i>Pinus radiata</i> Muestra 4	24 brotes	<i>Dothistroma</i> sp. <i>Pestalotia</i> sp.	>60 >80
127021/21	Lugo	<i>Pinus radiata</i> Muestra 5	4 brotes	<i>Dothistroma</i> sp. <i>Pestalotia</i> sp. <i>Phoma</i> sp. <i>Ploioderma</i> sp.	NO <10 <5 <5
127022/21	Lugo	<i>Pinus radiata</i> Muestra 6	9 ramas	<i>Dothistroma</i> sp. <i>Pestalotia</i> sp. <i>Ploioderma</i> sp.	<15 >30 <5
127023/21	Lugo	<i>Pinus radiata</i> Muestra 7	6 ramas	<i>Dothistroma</i> sp. <i>Pestalotia</i> sp.	<25 >30
127024/21	Lugo	<i>Pinus radiata</i> Muestra 8	14 brotes	<i>Dothistroma</i> sp. <i>Pestalotia</i> sp. <i>Truncatella</i> sp.	>30 >50 <10

(\*) 1 de los brotes es de *Pinus pinaster*.

En todas las muestras, salvo la muestra nº 5, los daños producidos en las acículas se deben al hongo *Dothistroma* sp., uno de los causantes de la enfermedad denominada "banda roja" que causa la seca y caída de acículas.



## Informe Fitopatolóxico

Data recepción 28/04/2021

Número rexistro 128745 a 128752/21

Muestras de: 8 de Pino

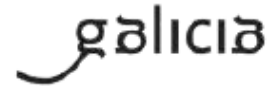
Remitada por: S<sup>o</sup> de Montes - Xefatura Territorial da Cons. de médio Rural  
(a la att. M<sup>a</sup> José Meilán Bellón)  
Ronda da Muralla, 70  
27071 - LUGO

**Observacións** varias muestras de brotes o ramas de *Pinus radiata* (*insignis*) procedentes de varias zonas con síntomas de seca de acículas.

### Determinacións

Nº registro	Procedencia/ Localidad	Especie	Nº plantas	Patóxeno	%
128745/21	Sarceada / Becerreá	<i>Pinus radiata</i> Muestra 1	7 brotes	<i>Dothistroma sp.</i> <i>Pestalotia sp.</i>	>50 >40
128746/21	Chao do Marco / Becerreá	<i>Pinus radiata</i> Muestra 2	7 brotes	<i>Dothistroma sp.</i> <i>Pestalotia sp.</i>	>70 >20
128747/21	Castrolazán / Baralla	<i>Pinus radiata</i> Muestra 3	8 brotes	<i>Dothistroma sp.</i> <i>Pestalotia sp.</i> <i>Sphaeropsis sapinea</i>	>50 >30 >10
128748/21	Vilachá / Baralla	<i>Pinus radiata</i> Muestra 4	8 brotes	<i>Dothistroma sp.</i> <i>Pestalotia sp.</i> <i>Truncatella sp.</i>	>50 >30 >10
128749/21	Monte da Serra / Baleira	<i>Pinus radiata</i> Muestra 5	16 (*) brotes	<i>Dothistroma sp.</i> <i>Pestalotia sp.</i> <i>Lophodermium sp.</i>	>50 >30 >10
128750/21	Estomín / Baleira	<i>Pinus radiata</i> Muestra 6	10 brotes	<i>Dothistroma sp.</i> <i>Pestalotia sp.</i>	>60 >30
128751/21	Paradavella / A Fonsagrada	<i>Pinus radiata</i> Muestra 7	11 brotes	<i>Dothistroma sp.</i> <i>Pestalotia sp.</i> <i>Ploioderma sp.</i>	<15 >30 <5
128752/21	Serra / A Fonsagrada	<i>Pinus radiata</i> Muestra 8	13 brotes	<i>Dothistroma sp.</i> <i>Pestalotia sp.</i> <i>Gloeosporium sp.</i>	>70 >20 <10

(\*) 6 de los brotes no son de *Pinus radiata*.



## Informe Fitopatolóxico

Data recepción 4/05/2021

Número rexistro 129148 a 129154/21

Muestras de: 7 de Pino

Remitada por: S<sup>o</sup> de Montes - Xefatura Territorial da Cons. de médio Rural  
(a la att. M<sup>a</sup> José Meilán Bellón)  
Ronda da Muralla, 70  
27071 - LUGO

**Observacións** varias muestras de brotes o ramas de *Pinus radiata (insignis)* procedentes de varias zonas con síntomas de seca de acículas.

### Determinacións

Nº registro	Procedencia/ Localidad	Especie	Nº plantas	Patóxeno	%
129148/21	Monte de Lúa / Pol	<i>Pinus radiata</i> LÚA-1	1 brote	<i>Dothistroma sp.</i> <i>Ploioderma sp.</i>	>40 <10
129149/21	Monte de Lúa / Pol	<i>Pinus radiata</i> LÚA-2	1 brote	<i>Dothistroma sp.</i> <i>Ploioderma sp.</i> <i>Pestalotia sp.</i>	>60 <10 >20
129150/21	Monte de Lúa / Pol	<i>Pinus radiata</i> LÚA-3	1 brote	<i>Dothistroma sp.</i>	>30
129151/21	Mudia en Bozo / A Pastoriza	<i>Pinus radiata</i> MUDIA EN BOZO-1	1 brote	<i>Dothistroma sp.</i> <i>Ploioderma sp.</i> <i>Pestalotia sp.</i>	>70 <10 <20
129152/21	Mudia en Bozo / A Pastoriza	<i>Pinus radiata</i> MUDIA EN BOZO-2	2 brotes	<i>Dothistroma sp.</i>	>70
129153/21	Ouviaña / Ribeira de Piquín	<i>Pinus radiata</i> OUVIAÑA-1	2 brotes	<i>Dothistroma sp.</i> <i>Ploioderma sp.</i>	>90 <20
129154/21	Ouviaña / Ribeira de Piquín	<i>Pinus radiata</i> OUVIAÑA-1	1 brote	<i>Dothistroma sp.</i> <i>Pestalotia sp.</i> <i>Ploioderma sp.</i>	100 >30 <10

En todas las muestras, los daños producidos en las acículas se deben al hongo *Dothistroma sp.*, causante de la enfermedad denominada "banda roja" que causa la seca y caída de acículas.



**RESOLUCIÓN DE 22 DE ABRIL DE 2021 POR LA QUE SE MODIFICA LA RESOLUCIÓN DE AUTORIZACIÓN EXCEPCIONAL DE 19 DE FEBRERO DE 2021 PARA LA COMERCIALIZACIÓN Y EL USO EN APLICACIÓN TERRESTRE DE LOS PRODUCTOS FITOSANITARIOS FORMULADOS A BASE DE OXIDO CUPROSO 75% [WG] P/P CONTRA ENFERMEDADES FÚNGICAS DEFOLIADORAS (BANDA MARRÓN Y ROJA) EN CONÍFERAS**

**Mediante la presente Resolución se procede a modificar:**

El ANEXO de la resolución de autorización excepcional de 19 de febrero de 2021 para la comercialización y el uso en aplicación terrestre de los productos fitosanitarios formulados a base de óxido cuproso 75% [WG] P/P contra enfermedades fúngicas defoliadoras (banda marrón y roja) en coníferas.

Esta modificación se realiza a petición de la Dirección General de Ganadería, Agricultura e Industrias Agroalimentarias de la Xunta de Galicia, la cual solicita la inclusión de la Comunidad autónoma de Galicia en la Resolución de Autorización Excepcional de 19 de febrero de 2021, durante el mismo periodo de tiempo y condiciones de uso ya autorizadas para la Comunidad autónoma del País Vasco.

**Productos fitosanitarios y condiciones de uso:**

- Productos fitosanitarios formulados a base de óxido cuproso 75% [WG] P/P autorizados únicamente en las Comunidades Autónomas del País Vasco, Cantabria y Galicia.
- Cultivos: *Pinus radiata* y *Pinus nigra*.
- Uso: Tratamiento fungicida contra hongos defoliadores que causan las bandas marrones y rojas.
- Dosis: 1-1,4 kg producto/ha
- Aplicación: 2 aplicaciones/año.
- Plazo de seguridad: no procede.
- Efectos de la autorización: Desde el 1 de abril al 29 de julio de 2021, ambos inclusive.

Nota: En la etiqueta se darán las instrucciones específicas para su correcto uso y las advertencias sobre incompatibilidad con otros productos fitosanitarios.



## Condiciones de realización dos tratamentos e áreas de exclusión.

Todo tratamento terrestre deberá cumprir o autorizado expresamente pola Resolución da Dirección Xeral de Sanidade da Producción Agropecuaria, do Ministerio de Agricultura, Pesca e Alimentación do 19 de febreiro de 2021, que excepcionalmente autoriza a comercialización e uso en aplicación terrestre de produtos fitosanitarios formulados a base de óxido cuproso 75 por cento [GT] p / p contra enfermidades criptogámicas defoliadoras en coníferas de montes e que modifica a resolución do 22 de Abril de 2021.

a) En relación cos produtos fitosanitarios e as condicións de uso dos mesmos:

1. Produtos fitosanitarios de formulacións a base de óxido cuproso, 75 por cento, (GT) P / P.
2. Cultivos: masas de coníferas nos montes *Pinus radiata* (piñeiro insigne) e *Pinus nigra* (piñeiro negro).
3. Uso: tratamento funxicida contra fungos defoliadores que causan bandas marróns e vermellas.
4. Dose: 0,1-0,2 por cento (1-1,4 kg de Cu / ha inorgánico).
5. Solicitude: máximo dúas solicitudes de terra ao ano..
6. O período para a realización dos tratamentos será entre o 1 de abril de 2021 e o 29 de xullo de 2021.

b) Zonas de exclusión das superficies a tratar:

Ríos e regatos.

- Área de influencia de 50 m para cursos de auga permanentes.
- Área de influencia de 50 m e zonas de salvagarda para as captacións de auga e fontes para uso humano e gandeiro.

Áreas naturais protexidas: As áreas naturais protexidas quedan excluídas do tratamento.

Parcelas de agricultura ecolóxica: Área de influencia de 5 m nos límites das devanditas parcelas.

Núcleos e edificacións urbanas: Área de influencia de 50 m arredor de todos os centros urbanos e edificios habitados.



**7.**

**INVERSIÓNS CONSELLERÍA DO MEDIO RURAL**

**MONTES PÚBLICOS OU DE XESTIÓN.**

**Anos 2020 e 2021:**

<b>Ano</b>	<b>Nº de proposta</b>	<b>NOME</b>	<b>IMPORTE(€)</b>
2020	15/20M	Actuacións de loita contra fungos defoliadores en masas de coníferas de montes da Comunidade Autónoma de Galicia durante o ano 2020 cofinanciado con FEADER no marco do PDR de Galicia 2014-2020 - 15/20M"	76.290,77
2021	30/20M	Actuacións de control e prevención de axentes, defoliadores dos piñeiros en montes da Comunidade Autónoma de Galicia durante o ano 2021, cofinanciado con FEADER no marco do PDR de Galicia 2014-2020 – 30/20M"	253.097,73
<b>TOTAL</b>			<b>329.388,50</b>

### Nos anos 2022\_2023\_2024:

Estase a elaborar un plan de loita contra as enfermidades defoliadores dos piñeiros para desenrolar os coñecementos adquiridos nestes últimos anos, e que terá unha inversión a tres anos:

Anos	PARTIDA	IMPORTE(€)
2022	TRATAMENTOS FITOSANITARIOS DEFOLIADORES	352.005,00
2023	SUBMINISTRO PRODUTOS	417689,50
2024	TRATAMENTOS SELVICOLAS	164.697,12
<b>TOTAL</b>		<b>934.391,62</b>

### MONTES PARTICULARES:

A consellería do Medio Rural disporá unha Orde de axudas para tratamentos silvícolas de prevención, encamiñadas a poder previr enfermidades fúnxicas especificamente.

Destas axudas poderán ser beneficiarios as entidades locais e as persoas físicas ou xurídicas que sexan titulares dos terreos obxecto de axuda, entendendo por titulares tanto propietarios como arrendatarios ou xestores. Os tipos de actuacións subvencionables serán as seguintes

1º. Rareos en masas estables de coníferas

2º. Rozas e podas en masas de coníferas, dirixidas á creación de descontinuidade tanto horizontal como vertical en masas de coníferas.

**MAIO 2021**